

Persy®



Notice d'installation

Motorisation pour volets battants alimenté par batterie



La motorisation Persy est conçu pour automatiser l'ouverture et la fermeture de volets battants avec source d'alimentation par une batterie 12V intégrée. Toute installation différente de cette utilisation spécifique et non conforme aux instructions de cette notice doit être considérée comme interdite et exclut toute responsabilité pour le fabricant.

Le fabricant déclare que le produit est conforme aux exigences essentielles et aux autres dispositions pertinentes des directives européennes applicables pour l'Europe. Une déclaration de conformité est disponible sur demande. Les images de cette notice ne sont pas contractuelles.

**Assistance après-vente disponible 7/24h
contacter**

Automazione cancelli via Cassani snc 43036 Fidenza
tel +39- 0524-527967 (lu-ve 8.30-12.30 /14.00-17.30)
port. +39- 335-1022019 (7/24h) port. 392-9423518 (7/24h)
info@ducatihome.it www.ducatihome.it



PERSY® est le kit de motorisation pour volet battant 100% autonome et sans fil

- PERSY ® est la motorisation pour les volets sans fil qui vous permet de contrôler l'ouverture et la fermeture de vos volets à l'aide d'une télécommande, d'un smartphone ou d'un bouton.
- La dimensions très compacte du moteur et du profilé (seulement 7* cm) permettent son installation sur presque toutes les structures, garantissant ainsi un impact esthétique minimal. (* Vérifiez la mesure C sur votre structure pour vérifier la compatibilité ou l'éventuale besoin du bras spécial: ARKO2). CLIQUEZ ICI POUR VERIFIER LA MESURE C et l'encombrement du moteur
- Le kit ouvre-volet battant est alimenté par la batterie fournie dans le kit. Persy 52, grâce à sa technologie d'épargne énergétique, (absorption en veille de seulement 0,0002A), garantit une autonomie de 8 mois avant de devoir recharger la batterie. Quand le niveau de charge est faible un signal sonore prévient avec un beep pendant la manœuvre. La batterie peut être facilement rechargée en quelques heures à l'aide de chargeur fourni avec le kit.
- En ajoutant le panneau solaire en option, PERSY SOL vous obtenez une indépendance énergétique totale: le petit panneau garde toujours la batterie chargée.
- La motorisation Persy, peut également être alimenté par le secteur 230V (parmi l'alimentateur fourni). La batterie doit en tout cas être connectée à la motorisation.
- Pour chaque motorisation, il est possible d'envoyer une commande de manœuvre "pas à pas" qui produit la séquence suivante: ouverture-arret-fermeture
- En donnant une impulsion pendant la manœuvre, vous pouvez arrêter les volets dans une position intermédiaire et laisser le volet entrouvert.
- Il est également possible de commander la fermeture simultanée de tous les volets de la maison.
- Les moteurs irréversibles de Persy, maintiennent les volets bien fermés, garantissant une sécurité anti-effraction. Pour augmenter la protection, il est également possible d'ajouter un des suivants accessoires en option: PERSY LOCK (gâche électrique pour les fenêtres) ou le PERSY-BLOCK (gâche électrique pour les portes-fenêtres). Les deux accessoires sont gérés par l'électronique du kit Persy.
- Un déphasage est prévu lors du démarrage des moteurs de sorte qu'un vantail s'ouvre en premier. Comment choisir quelle porte ouvrir en premier est très simple: sur la carte électronique, il suffit de déplacer un interrupteur dans le sens du vantail qui doit s'ouvrir en premier.
- Le système de détection ampérométrique, conforme aux normes européennes en vigueur EN 12453, garantit une sécurité maximale, si la porte rencontre un obstacle tel que la main d'un enfant, l'automatisme le reconnaît et arrête immédiatement le mouvement.
- En cas d'urgence, il suffit de soulever les leviers de déverrouillage d'urgence pour déplacer manuellement les volets.
- L'installation est très simple et ne nécessite aucune prédisposition ni aucun cabalage électrique. Même un particulier avec peu d'expérience peut installer Persy lui-même, il suffit d'avoir uniquement un peu de Dextérité manuelle s mais aucune compétence spécifique. Il s'agit de fixer les moteurs et le profilé à l'architrave ou au rebord de la fenêtre prms les bouchons fournis dans le kit. Le guide doit être fixé aux volets à l'aide de vis et le bras courbe doit être accroché au guide. les moteurs sont pré-câblés avec un connecteur spécial à connecter à la carte d'un simple clic.
- Notre service d'assistance est disponible en Français sur téléphone / whatsapp / email ou chat est toujours joignable 7j / 24h pour assister les clients, même pendant l'installation. Contactez-nous si vous avez des questions ou pour recevoir un devis. Cell / whatsapp 0039-335-1022019 info@apritu.it / info@ducatihome.it. écrivez nous en français sans souci. Un technicien vous répondra en votre langue.
- Sur demande, il est possible de demander des peintures de couleurs sur mesure, à la fois pour les moteurs, pour le profilé (couleur standard: blanc RAL9010) et pour les bras (couleur standard: gris anthracite)

ATTENTION AVERTISSEMENTS DE SÉCURITÉ PRÉLIMINAIRES LISEZ ATTENTIVEMENT AVANT DE PROCÉDER!

- Le produit doit être utilisé exclusivement pour l'usage pour lequel il a été conçu.
- Toute autre utilisation doit être considérée comme dangereuse et exclut la garantie du fabricant en cas de dommages, d'accidents causés par une utilisation incorrecte, déraisonnable ou incorrecte. Le non-respect de cette prescription et des instructions fournies dans ce manuel annulera la garantie et dégage le fabricant de toute responsabilité.
- Avant d'installer et d'utiliser le produit, lisez attentivement ce manuel d'installation.
- L'installateur doit également respecter les normes et la législation en vigueur dans le pays d'installation et informer le client des conditions d'utilisation et de maintenance du produit.
- Avant de commencer l'installation, vérifiez la compatibilité du produit avec la structure existante.
- Avant de procéder à l'installation, vérifiez que la pièce à motoriser est en bon état mécanique, bien équilibrée et dans l'axe. qui s'ouvre et se ferme correctement, à la fois en excellent état, en toute sécurité, que les charnières sont solides, bien lubrifiées et en excellent état, que les portes se déplacent facilement, sans effort et sans points de friction. Si la structure n'est pas conforme aux exigences et obligations en termes de sécurité, il sera nécessaire d'assurer la sécurité de la structure avant de procéder à l'installation.
- Si l'opérateur décide d'être installé à une hauteur accessible, vérifiez la nécessité de protections ou d'avertissements. assurez-vous que l'ouverture de la porte ne peut pas provoquer des situations de coincement possible avec les parties fixes environnantes.
- Ne montez pas l'opérateur sur des éléments architecturaux instables qui ne sont pas suffisamment solides ou qui pourraient se plier ou céder. Si nécessaire, ajoutez des renforts adéquats aux points de fixation.
- Ne pas installer sur des portes qui ne sont pas de niveau et déséquilibrées. Vérifiez qu'aucun dispositif d'irrigation ne peut mouiller l'automatisme.
- Vérifiez que ev. butées mécaniques automatiques ou manuelles de la porte, non compatibles avec le moteur et ses accessoires.
- Délimiter et signaler adéquatement la zone de travail pendant l'installation pour éviter l'accès à la zone pour les non-professionnels, et en particulier pour les mineurs et les enfants.
- Toutes les commandes d'ouverture (boutons, interrupteurs à clé, claviers, claviers radio, radiocommandes) doivent être installés de manière à ne pas être accessibles de l'extérieur et à ne pas être accessibles au public.
- Appliquez, le cas échéant, une étiquette permanente indiquant la position du dispositif de libération.
- Avant la livraison à l'utilisateur, vérifiez la conformité du système à la norme EN12453 (tests d'impact) avec un outil dynamométrique spécifique, assurez-vous que l'automatisme a été correctement installé et réglé et que le déblocage manuel fonctionne correctement
- Appliquez, si nécessaire, et dans une position clairement visible, les symboles d'avertissement (par exemple signal de danger) pour avertir les utilisateurs ou les tiers qu'un système d'ouverture automatique télécommandé a été installé.
- Gardez les zones de manœuvre de l'automatisme propres et sans encombrement, vérifiez qu'il n'y a pas d'obstacles sur la plage de fonctionnement du moteur.
- Ne laissez pas les enfants jouer avec les dispositifs de commande mobiles ou fixes, ni rester dans la zone de manœuvre d'automatisation
- L'entraînement motorisé n'est pas destiné à être utilisé par des personnes ayant des capacités physiques ou mentales réduites, par des enfants ou par des personnes qui ne connaissent pas le dispositif d'automatisation.
- Le système d'automatisation ne doit pas être installé sur des structures inadaptées ou dépassant les limites d'utilisation indiquées par le fabricant.
- Le système d'automatisation ne peut pas corriger les erreurs de mouvement aveugle. Dans le cas d'une structure qui n'est pas en parfait état, il n'est pas possible d'installer la motorisation sauf après avoir restauré la structure, qui doit être entièrement fonctionnelle et conforme.
- Vérifiez donc que les volets sont bien équilibrés, que les charnières sont en parfait état, que le mouvement manuel d'ouverture et de fermeture des volets n'a pas de points de friction et qu'il est possible d'ouvrir et de fermer manuellement les volets avec un minimum d'effort.
- Le système d'automatisation ne doit pas être utilisé à des fins autres que celles prévues pour son utilisation par le fabricant.
- Vérifiez que les systèmes de verrouillage des volets manuels ne gênent pas le mouvement automatique des volets et, si nécessaire, supprimez les verrous mécaniques manuels.
- Gardez les points de pivotement (charnières) et les points de friction (guides coulissants) bien lubrifiés.
- Si des réparations ou des modifications structurelles ou des modifications et ajustements du système sont nécessaires, déverrouillez l'automatisme et ne l'utilisez pas tant que les conditions de sécurité ne sont pas rétablies.
- Pendant la manœuvre, aucun utilisateur ne doit toucher les leviers mobiles qui pourraient endommager les mains à la suite d'un coincement. Assurez-vous que des enfants ou des personnes ayant des capacités cognitives limitées peuvent se trouver par inadvertance dans la zone de mouvement des volets, lors de l'activation des manœuvres.
- En cas de problèmes, en cas de problèmes techniques, contactez toujours et uniquement le service d'assistance du fabricant, accessible par téléphone ou par e-mail 7 / 24h au 335-1022019 / info@ducatihome.it
- N'effectuez pas d'opérations non prévues dans ce manuel et n'effectuez pas ou ne faites pas effectuer de réparations par du personnel non expressément autorisé.
- Toujours couper l'alimentation électrique lors de toute opération de nettoyage / maintenance

ATTENTION: pour une utilisation correcte, il est absolument nécessaire que les vantaux se déplacent librement et sans obstacles / frottements sur leurs charnières et qu'elles soient bien équilibrées avec les charnières bien lubrifiées. Éliminer / désactiver tout système de verrouillage manuel qui pourrait empêcher le mouvement automatique des volets

VOLETS à 2 battants

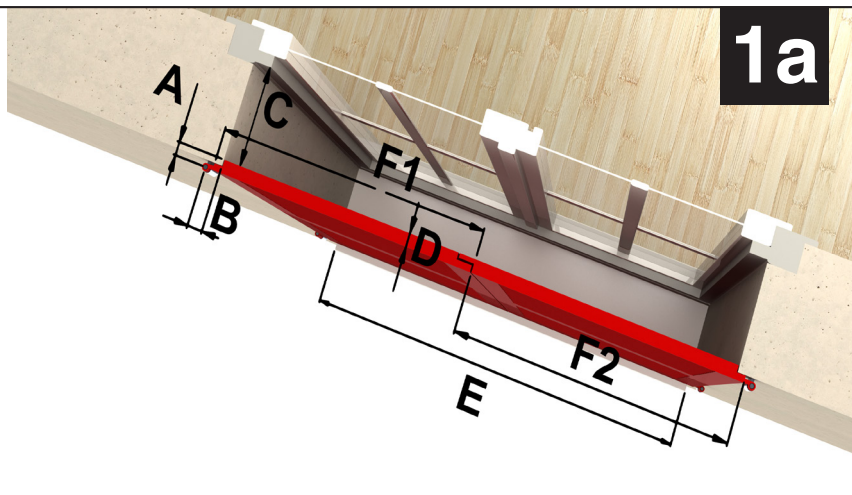
Mesures et limites d'installation



volet 2 battants

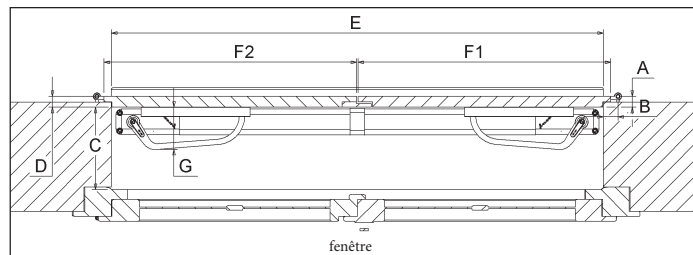
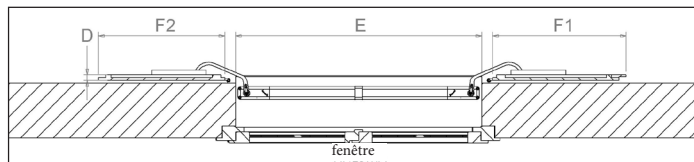
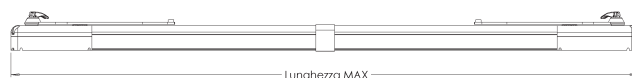
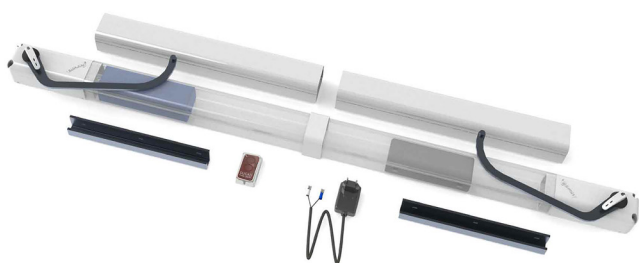
mesures maximales (cm)	Persy avec ARKO1		Persy avec ARKO2		
	Mis.	Min.	Max.	Min.	Max.
A	2	4,5	2	6,5	
B	2	4	2	4	
C	11,5	-	7,5	-	
D	2	4	2	4	
E	68	140**	68	140**	

**= pour linteau plus long de 140 cm il faut ajouter une guide supplémentaire



1a

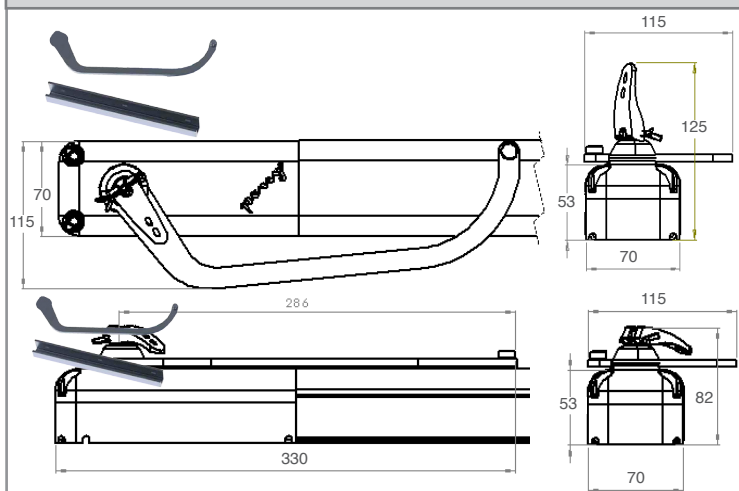
LIMITES



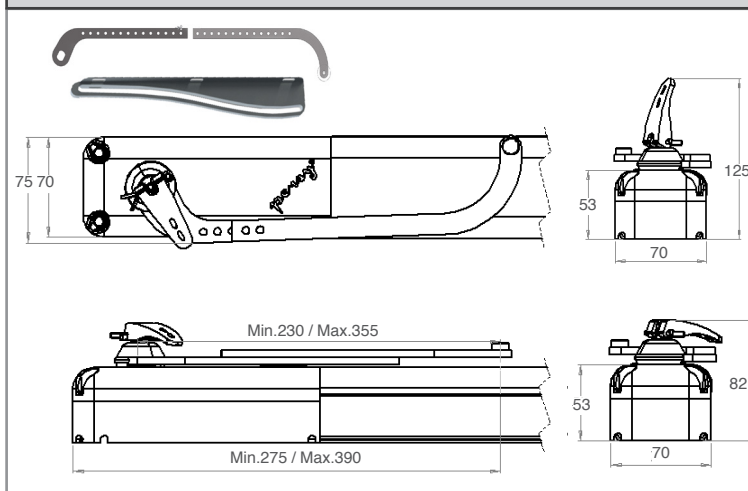
kit **PERSY 52** motorisation pour volets à 2 battants idéal pour volets de fenêtres/porte de fenêtre

kit **PERSY 62** motorisation pour volets à 2 battants avec moteur extra puissance est idéal pour volets de fenêtres/porte de fenêtre extrêmement lourd

Enombrement moteur dimensions avec bras courbe standard **ARKO1**



Enombrement moteur dimensions avec bras courbe standard **ARKO2**



Exemples d'installation avec bras courbe ARKO1



Exemples d'installation avec bras courbe ARKO2 (en option)



VOLETS à 1 battant

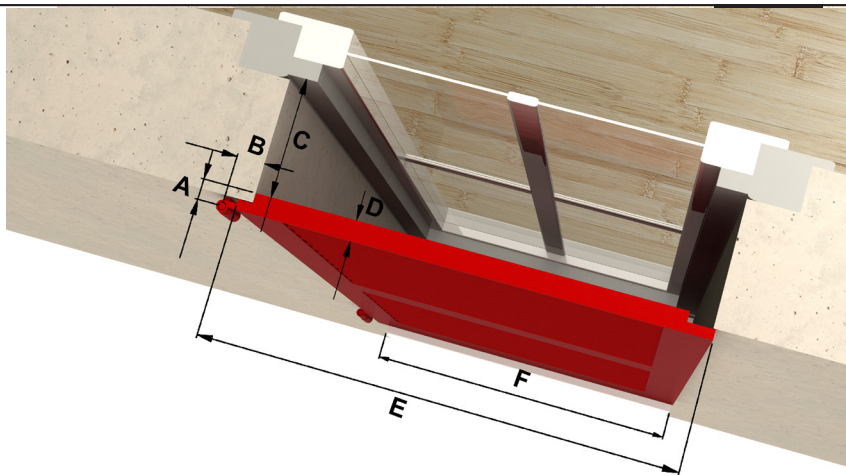
Mesures et limites d'installation



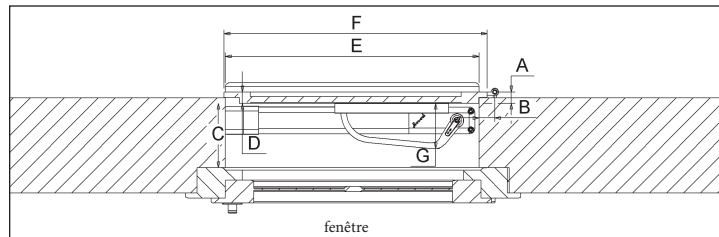
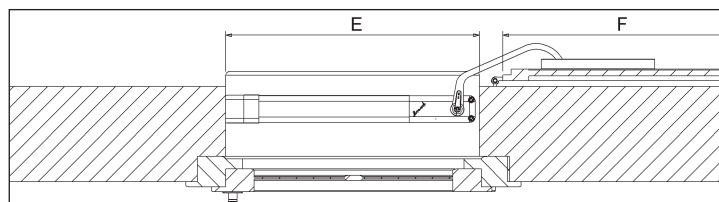
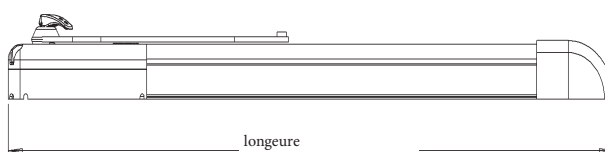
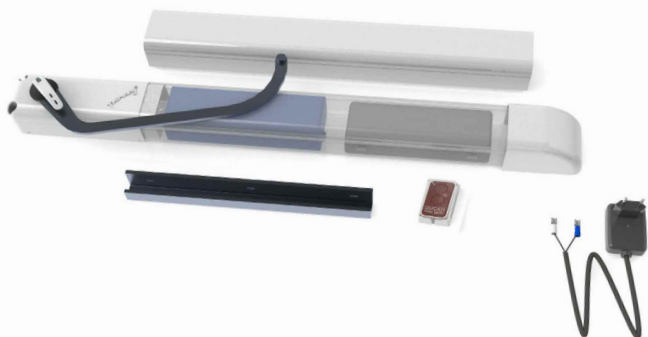
volet 1 battant

mesures maximales (cm)	Persy avec ARKO1		Persy avec ARKO2	
	Min.	Max.	Min.	Max.
A	2	4,5	2	6,5
B	2	4	2	4
C	11,5	-	7,5	-
D	2	4	2	4
E	38	120**	68	140**

**= pour linteau plus long de 140 cm il faut ajouter une guide supplémentaire



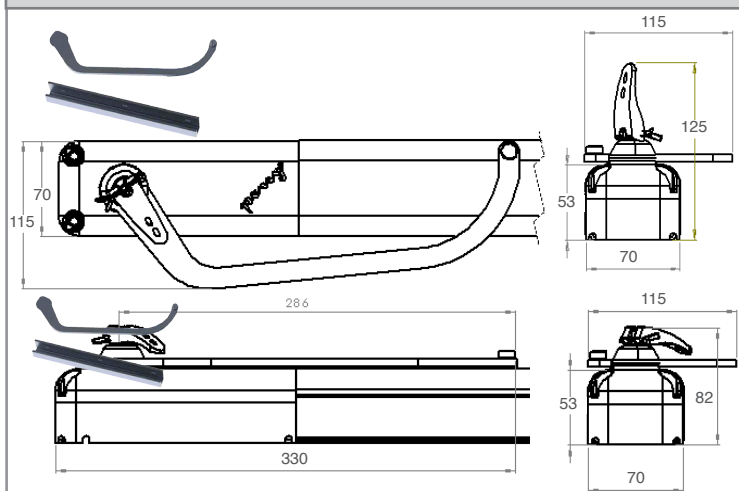
LIMITES



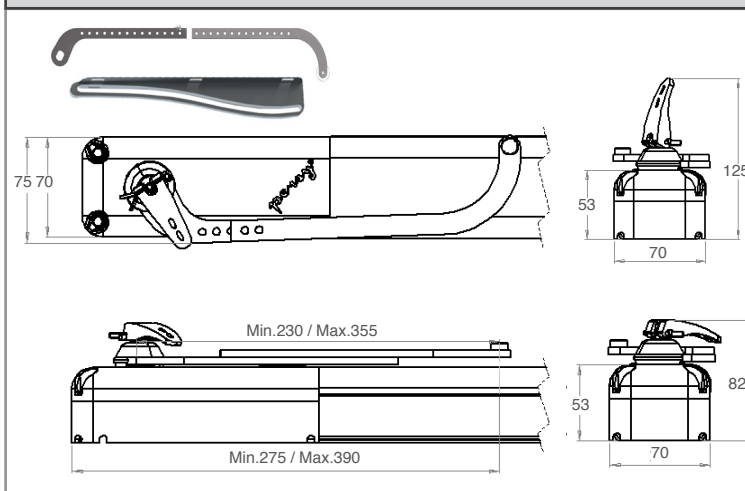
kit **PERSY 52 MONO** motorisation pour volets à 1 battant idéal pour volets de fenêtres/porte de fenêtre

kit **PERSY 62 MONO** motorisation pour volets à 1 battant avec moteur extra puissance est idéal pour volets de fenêtres/porte de fenêtre extrêmement lourd

Ensemble moteur dimensions avec bras courbe standard ARKO1



Ensemble moteur dimensions avec bras courbe standard ARKO2

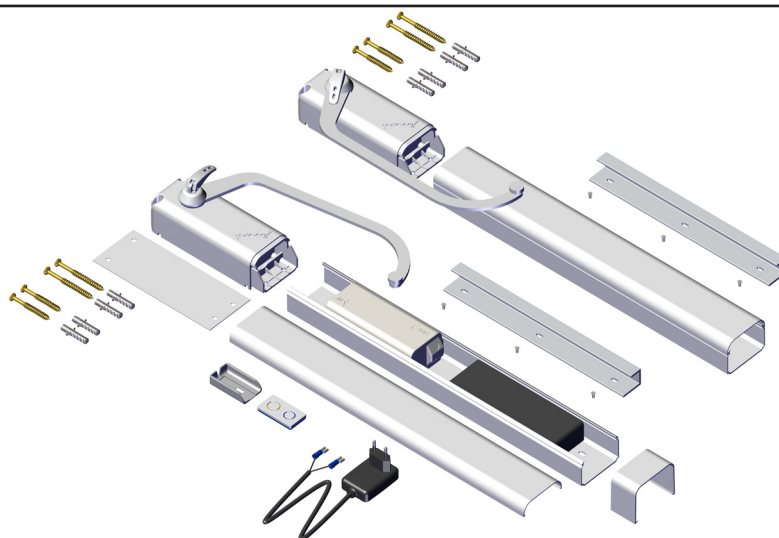


Exemples d'installation avec bras courbe ARKO1

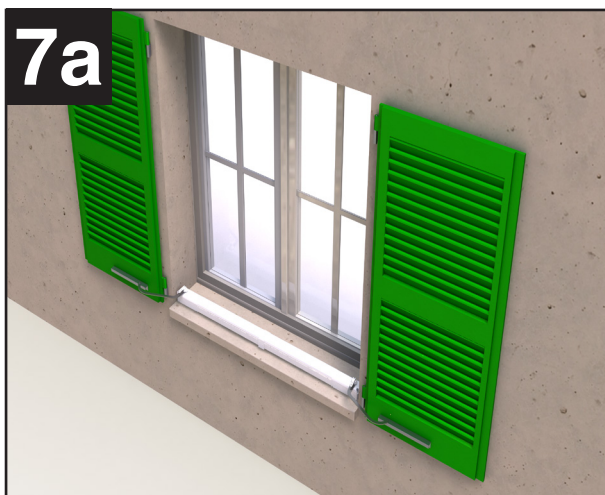


Exemples d'installation avec bras courbe ARKO2 (en option)





CONTENU DU KIT			
image de la pièce	Description de la pièce	PERSY 52	PERSY 52 MONO
	motoréducteurs irréversibles électromécaniques 12V. Robuste coque en pressofusion d'aluminium, système de décbrayage manuel d'emergence câbles électriques avec connecteur pour le raccordement à la carte électronique	2 x	1x
	bras courbemodel standar ARKO1 avec sa guide (sur demande et en cas la structure le rend nécessaire, le kit peut être fourni avec bras courbes spécial model ARKO2. Arko 2 est nécessaire si la mesure C est inférieure à 11,5 cm mais supérieure à 7-8 cm, ce qui est l'espace minimum nécessaire pour loger le moteur et profil)	2 x	1x
	n ° 1 carte électronique PR70 dans son boîtier. système d'épargne énergétique: absorption en veille de seulement 0,0002A, Récepteur radio hybride intégré de haute qualité, 2 canaux de réception radio (commande pas à pas/fermeture totale); 2 entrées pour les commandes filaires (commande pas à pas / fermeture totale), bouton d'auto-apprentissage de la commande radio, capacité de mémoire maxi 10 télécommandes, connecteurs pour branchement électroserrure (Persy lock ou Persy Block), interrupteur permettant de sélectionner le volet s'ouvrant en premier, système de détection ampérométrique conforme à la norme Européenne EN 12453, borniers pour branchement chargeur pour recharger la batterie/alimentation secteur 230V. Système d'avertissement acoustique sur l'état de la charge de la batterie.	1 x	1x
	Profilé pour connexion moteur et confinement de la batterie et carte électronique longueur 1 m . Dans le cas ou votre linteau est plus long de 140cm il est nécessaire profil supplémentaire. Vous pouvez aussi l'indiquer dans les notes de la commande et nous irons vous fournir un profil en mesure. En cas de doutes, contactez-nous. Un conseiller de l'usine vous donnera assistance.	1 x	1x
	1 capot antérieur pour profil	-	1x
	batterie rechargeable 12V 2.2A	1 x	1x
	alimentateur/ chargeur de batterie utilisé pour recharger la batterie par une prise de courant	1 x	1x
	n ° 1 télécommande Ducati radio Rolling code avec support mural transparent	1 x	1x
	gabarti de pose	1 x	1x
	Vis à dilatation diamètre fixation motoréducteur	8x	4x
	vis pour fixer les guides au volet (pour les volets en bois) dans le cas des volets en aluminium / PVC / acier utilisent des vis de taille appropriée (non fournies)	6x	3x

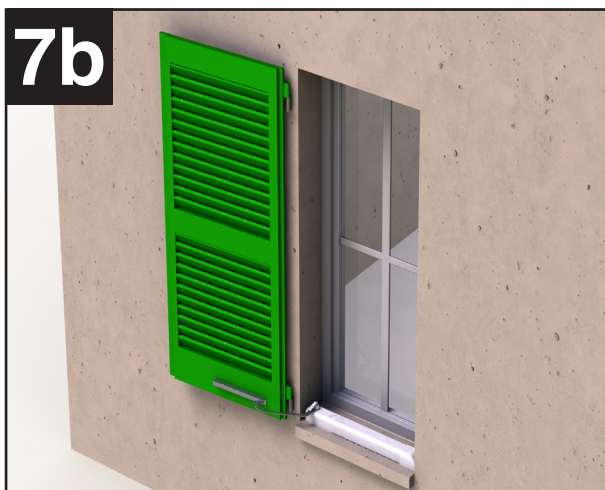


7a

ATTENTION: la surface où l'opérateur sera installé doit être parfaitement plane et de niveau. Les volets doivent également être parfaitement de niveau, avec des charnières en parfait état et sans points de frottement ni tendance à se déplacer dans un sens. Corriger tout problème ou défaut structurel avant de continuer

Exemple de la motorisation Persy installée sur un volet à 2 vantaux:

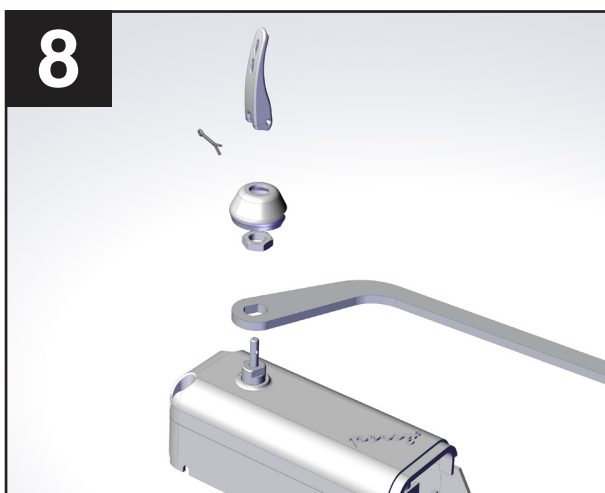
l'opérateur peut être installé, à la choix du client, à la fois sur le rebord de la fenêtre que sur le linteau



7b

Exemple de la motorisation Persy installée sur un volet à 1 vantaux:

l'opérateur peut être installé, à la choix du client, à la fois sur le rebord de la fenêtre que sur le linteau



8

Le motoréducteur est fourni avec un modèle de bras incurvé standard ARKO1 pré-assemblé avec le groupe de levier de déverrouillage. Il est toujours possible de démonter le groupe en tirant sur la goupille appropriée afin que le bras incurvé puisse être remplacé par un modèle différent si la structure l'exige.

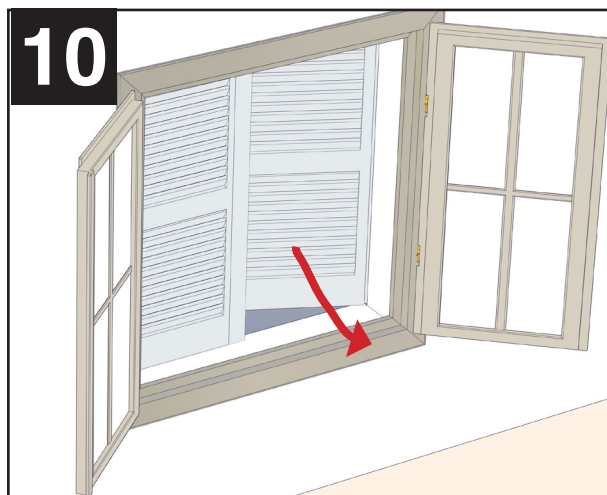


9

S'il est nécessaire de démonter le groupe Déverrouiller le bras courbe du levier, procédez comme suit:

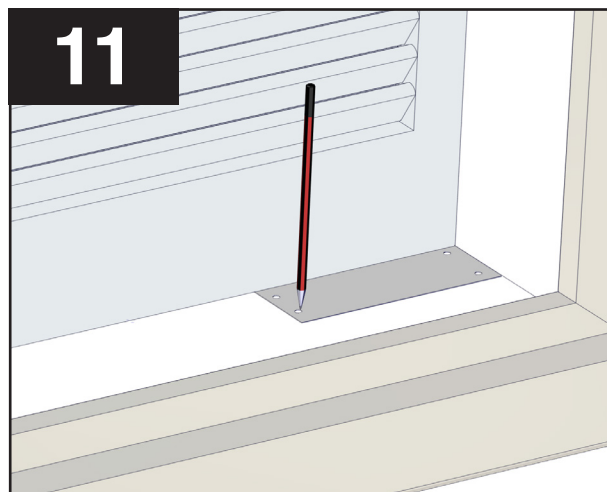
- retirer la fiche
- soulevez le levier de déverrouillage
- retirer le capuchon
- dévisser l'écrou
- retirer le bras incurvé.

Attention, en gardant la goupille de déverrouillage soulevée, le système reste verrouillé, en abaissant la goupille de déverrouillage, le système est déverrouillé et permet une rotation / un mouvement manuel



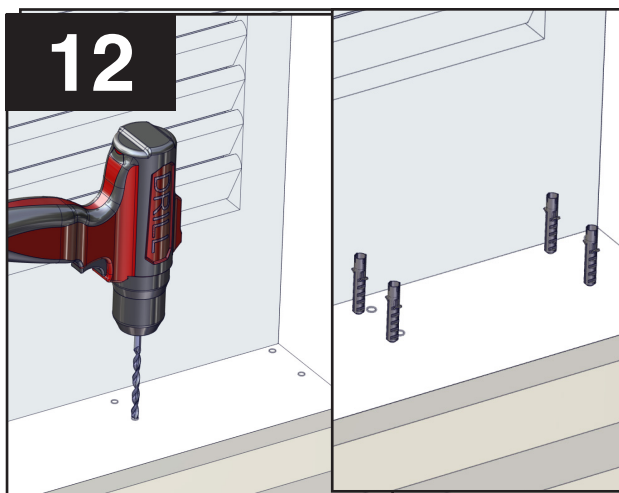
Pour procéder à l'installation, fermez les volets

1 / le motoréducteur doit être installé latéralement. Dans le cas d'un volet à un vantail, le motoréducteur doit être installé du côté correspondant à la charnière du volet.



Découpez le gabarit de pose fourni et positionnez-le latéralement à côté de la paroi latérale (il ne doit pas nécessairement affleurer le mur, mais peut également être déplacé latéralement de 1 à 4 à 6 centimètres selon la structure)et au ras du volet fermé. attention à bien positionner le côté externe du masque vers la paroi latérale externe (les trous sont asymétriques) Attention: si le volet a son propre cadre qui obstrue la lumière de l'architrave / du rebord de la fenêtre, alignez le masque sur le cadre et non sur la paroi latérale,

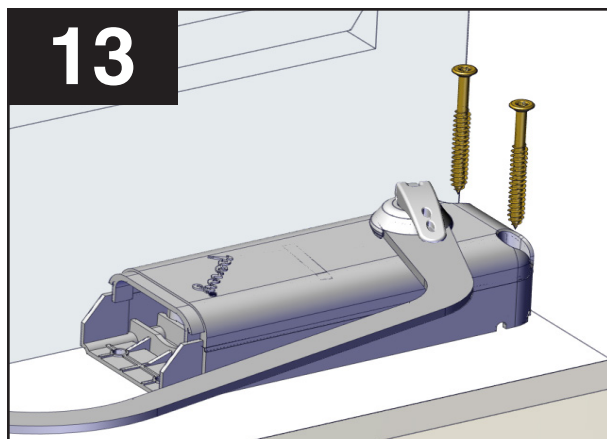
Marquer au crayon la position des 4 trous de fixation pour chaque motoréducteur



Percez des trous aux points de fixation pour loger des chevilles fournies.

Attention: vérifiez la solidité du linteau avant de continuer. Si le linteau n'est pas adapté pour supporter l'opérateur, il sera nécessaire d'effectuer des travaux de renforcement ou d'utiliser des chevilles adaptées au type de structure.

Insérez les bouchons dans les trous

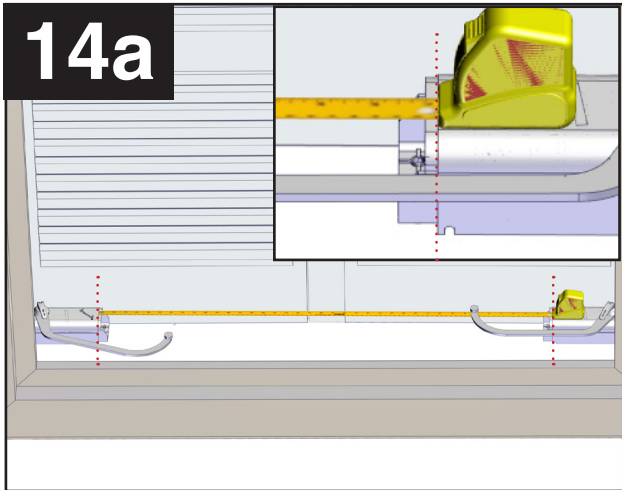


Fixez chaque motoréducteur à l'aide des 2 vis partiellement filetées appropriées dans les trous arrière.

Ne procédez pas encore à la fixation avant du motoréducteur.

Pour les volets à 2 vantaux, fixez également temporairement le deuxième motoréducteur, sans serrer encore les vis.

14a

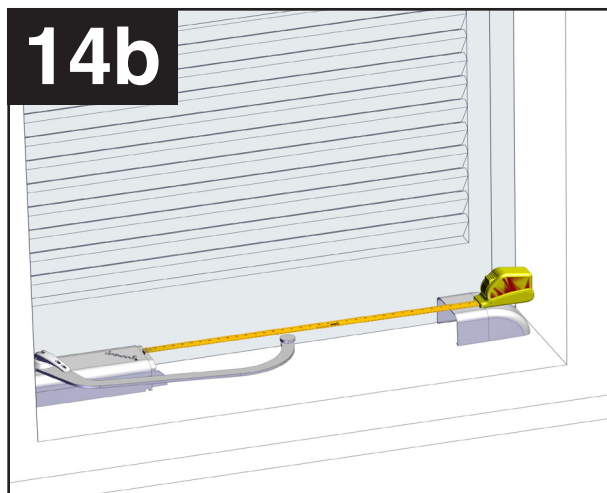


Une fois le deuxième motoréducteur (volets à 2 vantaux) également fixé, mesurer avec précision la distance entre les deux motoréducteurs.

Attention: la mesure doit être prise sur la ligne de découpe où sera logé le profilé Voir dessin 14a

Attention: en cas d'installation avec un accessoire PERSY LOCK supplémentaire (serrure électrique), il faudra en tenir compte dans le calcul de la longueur du profilé qui devra être coupé et qui devra par conséquent être coupé en deux parties pour y insérer aussi l'accessoire Persy Lock. Attention: le verrou persy-lock doit être positionné de façon à s'accrocher au volet qui s'ouvre en premier

14b

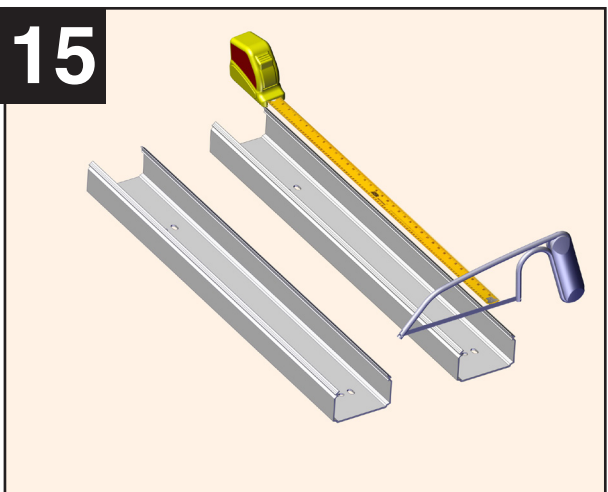


Pour volets à 1 vantail:
poser le capot courbe en avant sur la paroi latérale du côté opposé au motoréducteur.

Mesurer avec précision la distance entre le motoréducteur et le capot courbe.

Attention: la mesure doit être prise, sur le motoréducteur à partir de la ligne de coupe où sera logé le profilé et sur le côté du capot en avant en tenant compte du fait que le profilé doit être inséré à au moins 3-4 cm en dessous du capot. Attention: en cas d'installation avec un accessoire PERSY LOCK supplémentaire (serrure électrique), il faudra en tenir compte dans le calcul de la longueur du profilé qui devra par conséquent être coupé en deux parties pour y insérer aussi l'accessoire Persy Lock avant le capot.

15



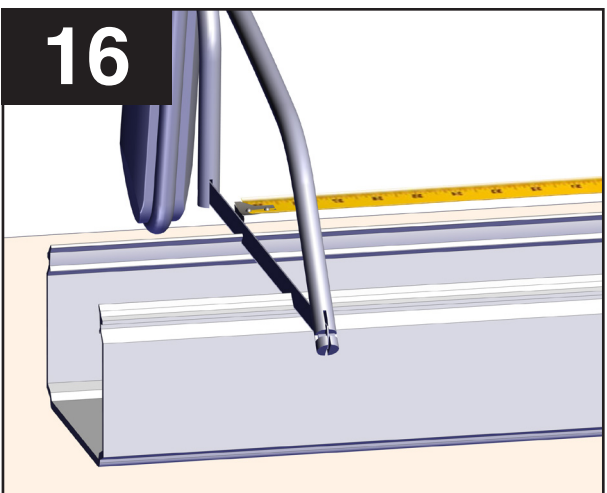
En tenant compte de la taille mesurée, coupez le Profilé fourni dans la taille correcte et exacte.

Pour obtenir une coupe précise, il est recommandé de couper avec un tuyau électrique

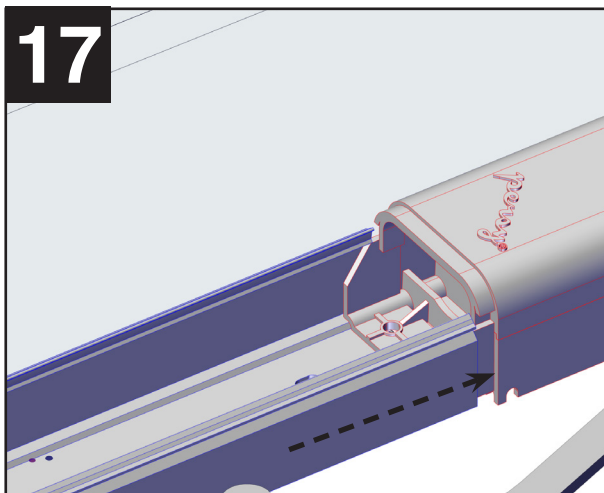
Dans le kit un profilé de 1m est fourni.

Sur demande, il est possible de commander du profilé additionnel en longueur de 1 ou 2m.

16

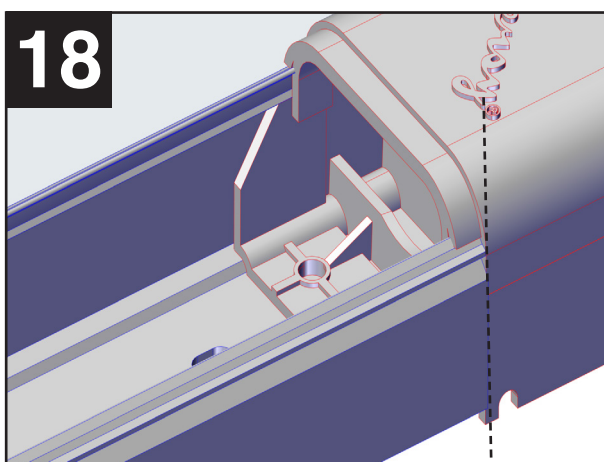


Veillez à couper le Profilé régulièrement et précisément en gardant un angle de coupe de 90 ° afin d'assurer un bon résultat esthétique dans le couplage entre le Profilé et le motoréducteur.



17

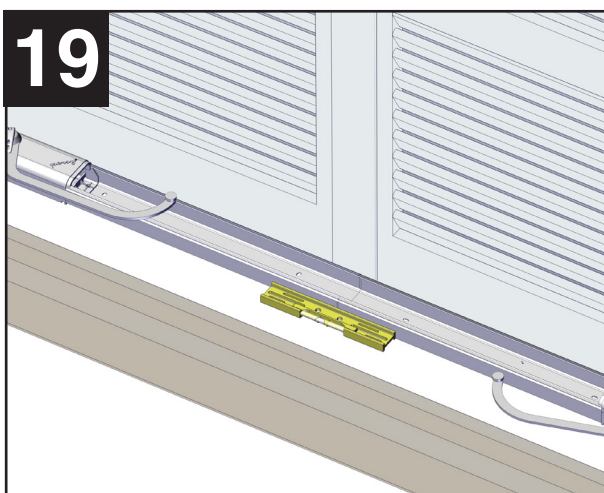
Insérez le profilé coupé à la taille sous l'avant du motoréducteur,



18

Faites correspondre la ligne de coupe du profilé à la ligne correspondante présente sur le motoréducteur lui-même.

Pour les volets à 2 vantaux, procéder de la même manière pour le deuxième motoréducteur.

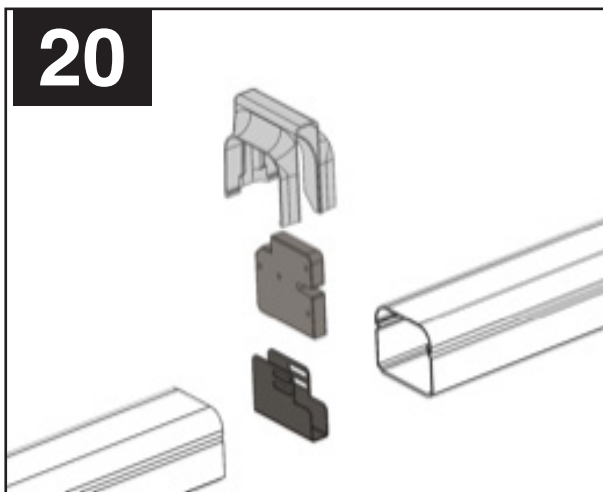


19

Vérifiez que le profilé soit bien aligné

Attention.
lorsque le profilat est également coupé au centre pour insérer l'accessoire de verrouillage en option PERSY LOCK, vérifiez que les 2 parties du profilé soient bien alignées.

Voire point suivant

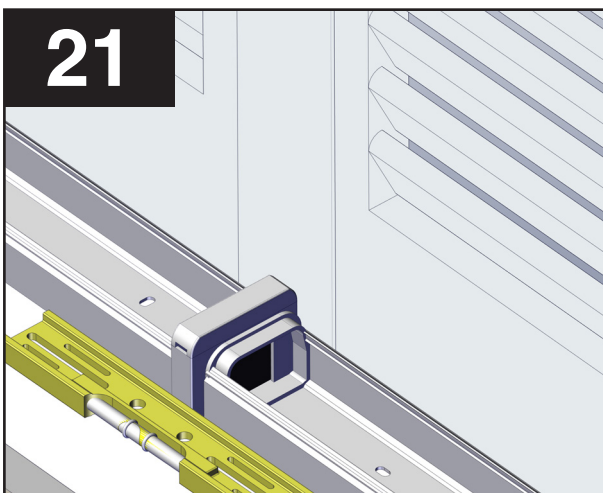


Si vous utilisez l'accessoire de verrouillage en option Persy-lock, avant de continuer, vérifiez la position de fixation de l'accessoire afin qu'il soit en correspondance avec le côté extérieur du vantail qui s'ouvre en premier.

Une fois que la position du verrou PERSY-LOCK a été identifiée, faites les trous de fixation pour celui-ci, puis coupez le profilé à la taille correcte.

Le profilé la section doit être coupé de façon à ce qu'il arrive à coté latérale de la plaque de fixation en metal du Persy-lock qui doit également être fixé au linteau / au rebord de la fenêtre au moyen des vis / chevilles

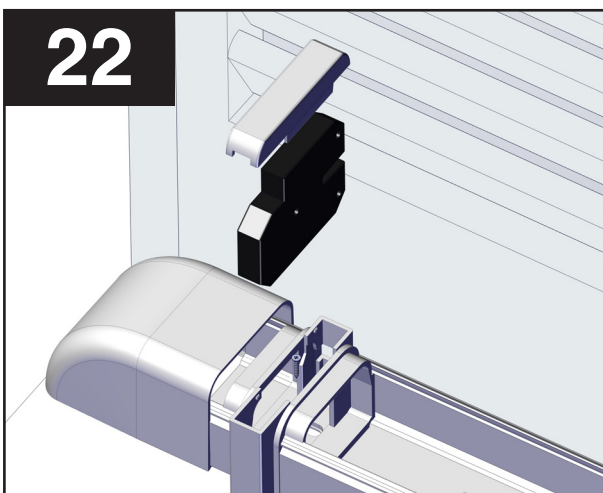
Fixez la plaque en metal du persy lock au linteau / au rebord de la fenêtre au moyen des vis /chevilles.



Le persy Lock peut être réglé en avant/ arrière selon le cas. Il faut le régler afin que le ressort à fixer sur le vantail arrive en correspondance exacte du verrou quand le vantail est fermé. Il est aussi possible de déverrouiller manuellement en poussant avec un doigt sur le levier de déverrouillage du persy-lock.

Le profilé doit être coupé de façon à ce qu'il arrive à coté latérale de la plaque de fixation en metal du Persy lock.

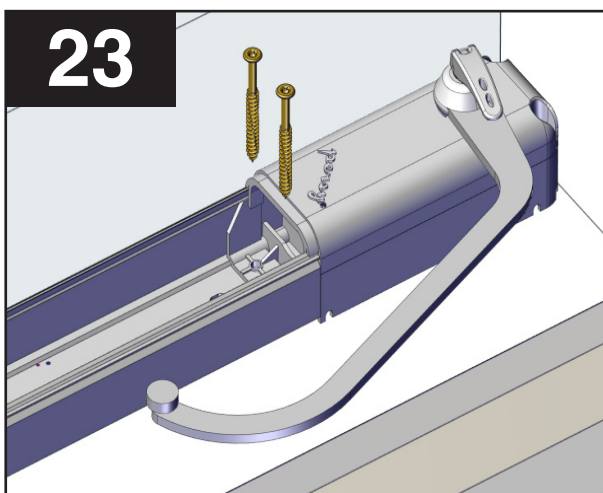
Vérifiez que les 2 parties du profilé soient bien alignées. Le capot plastique du Persy-lock devra être positionné uniquement quand l'installation sera terminée. Il couvrira soit l'accessoire queaussi les 2 ailes laterales du profilé.



Persy Lock peut aussi être installé en cas des volets à un vantail.

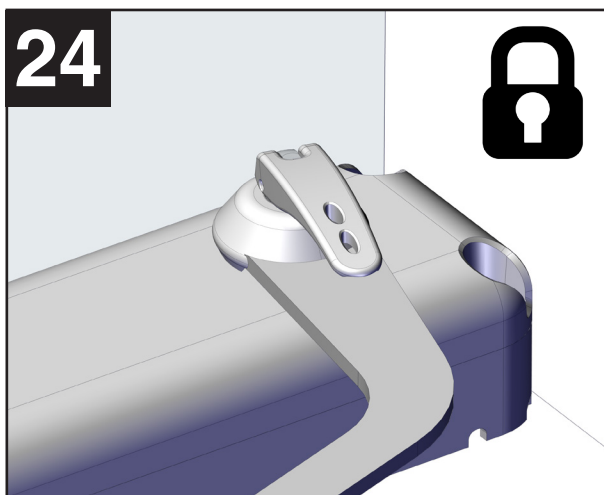
Tenez compte que l'accessoire devra être installé entre le motoréducteur et le capot antérieurs, mais que il sera nécessaire de prévoir une pièce de profilé de min. 5cm aussi entre le Persy lock et le capot antérieur.

Autrement il est aussi possible d'éliminer le capot antérieur et de faire terminer le profilat en correspondance de la paroi latérale.



Une fois les profilés correctement positionnés, fixer définitivement chaque motoréducteur avec les vis de fixation avant (utiliser les vis entièrement filetées).

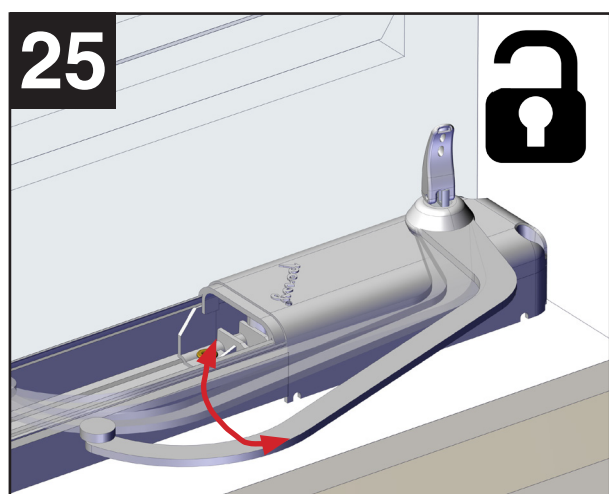
Il est conseillé de fixer aussi le profilé à la surface parmis des vis. La position des vis reste à la choix du client. Il est conseillé de positionner au moins une vis de fixation du profilé plus au moins au centre de la longueur du profilé.



Déverrouillage manuel:

Le levier de déverrouillage est situé sur chaque motoréducteur.

avec le levier abaissé, le système est verrouillé pour permettre une traction motorisée

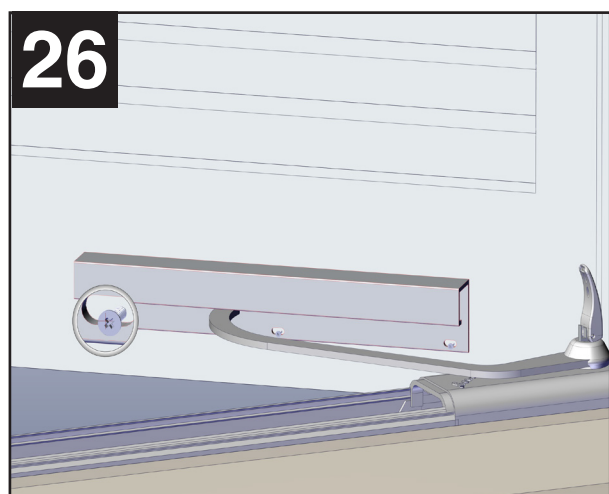


Le levage du levier en position verticale déverrouille le système de remorquage et le bras incurvé peut être tourné manuellement

Cet appareil vous permet toujours de pouvoir déplacer manuellement le battant si nécessaire.

Après avoir déverrouillé le battant, abaissez le levier et démarrez les moteurs.

Les moteurs vont engager les bras pendant le mouvement, ne vous inquiétez pas si au début de la nouvelle course les moteurs tournent au vide pendant quelques secondes. Le système de raccrochage se produit automatiquement pendant la manoeuvre.

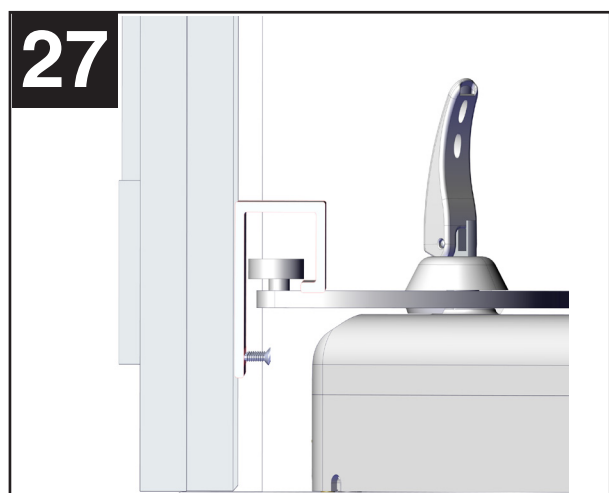


Fixez le guide au vantail:

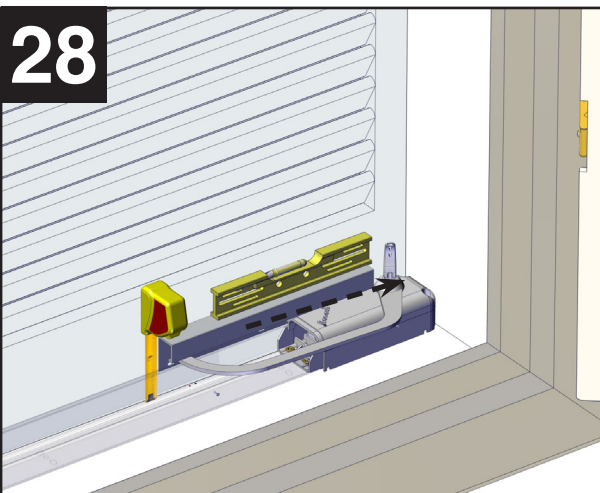
Déverrouillez le bras, ouvrez partiellement le vantail et insérez le roulement à billes à l'intérieur de la guide.

Approchez la guide au vantail pour en vérifier la correct position.

Manuellement effectuez une manoeuvre pour vérifier que la position de fixation de la guide permet la complète ouverture et fermeture du vantail.



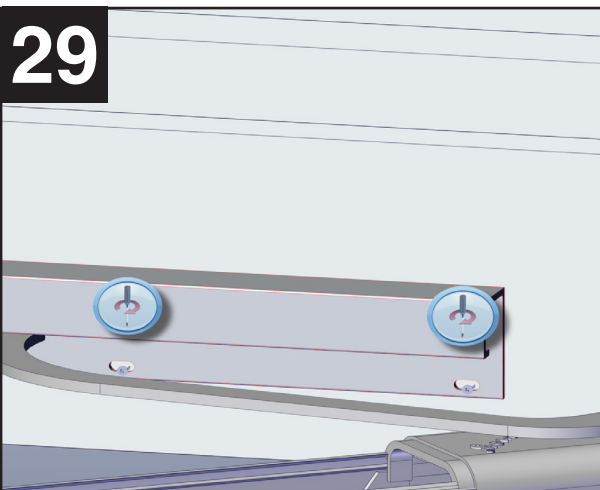
Le guide doit être parfaitement en niveau. Le roulement à billes doit coulisser librement le long de tout le guide



28

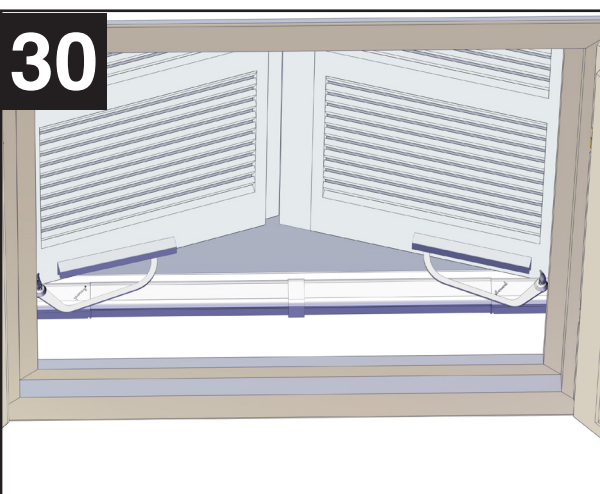
Assurez-vous que le guide est aligné avec le volet et que le roulement glisse librement à l'intérieur sans points de friction majeurs

Rappelez vous que: les volets doivent également être parfaitement de niveau, avec des charnières en parfait état et sans points de frottement ni tendance à se déplacer dans un sens.



29

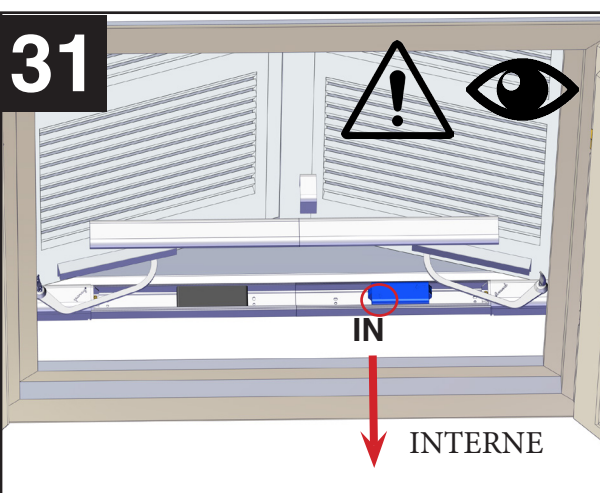
Fixez de façon permanente chaque guide à son volet



30

Après l'installation mécanique, déverrouillez les motoréducteurs, ouvrez et fermez manuellement les volets pour vérifier le bon montage: les vantaux doivent s'ouvrir et se fermer librement et sans effort.

L'installation mécanique est terminée



31

Boîtier de contrôle

la carte électronique PR70 est insérée dans un son boîtier.

Ce boîtier, inséré dans le profilé, est maintenu en position grâce à la pression exercée naturellement par le profilé.

La carte électronique et le conteneur ont un sens précis pour être insérés à l'intérieur du chemin de roulement et est en rapport à l'intérieur/ extérieur de la maison. Positionner le boîtier dans le profilé en respectant le sens d'insertion:

L'inscription "IN" sur la couverture doit faire face à l'intérieur de la maison.



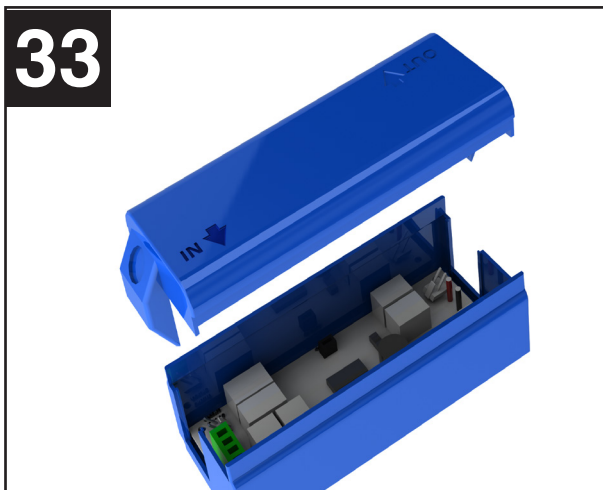
ATTENTION! IMPORTANT!

Assurez-vous de maintenir la carte électronique positionnée elle aussi dans le bon sens:

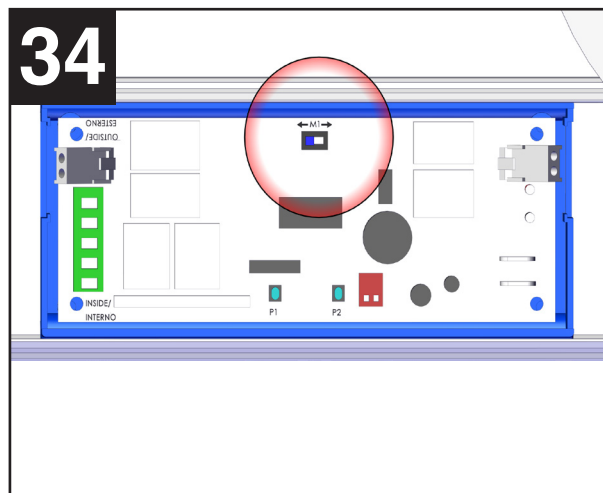
L'écriture **IN** qui est indiquée à la fois sur le couvercle du boîtier

et l'écriture **INSIDE/ INTERNO** sur le circuit imprimé de la carte électronique (en bas à gauche) doivent toujours être tournée vers l'intérieur de la maison.

Cela détermine le bon sens de manœuvre des moteurs et le réglage correct de quel moteur doit démarrer en premier



Sur le boîtier des toux laterales sont predisposés pour le passage des câbles de branchement des moteurs/ batterie/ ev. accessoires.

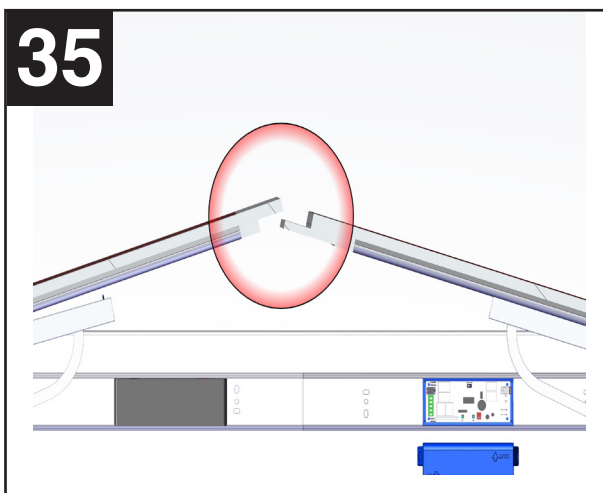


Comment déterminer le déphasage entre les vantails

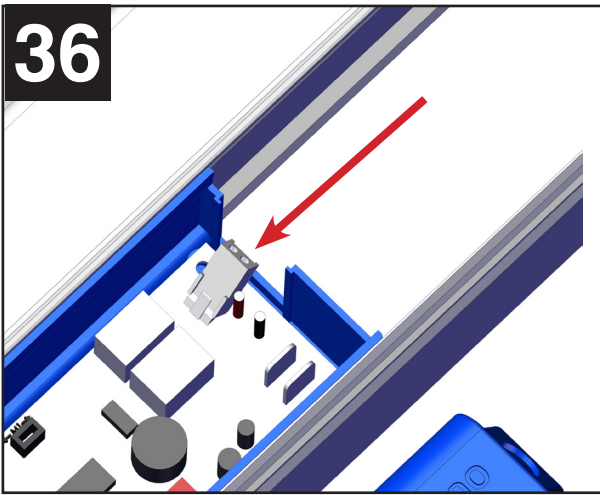
Sur la carte électronique, l'interrupteur M1 détermine le choix du vantail qui doit s'ouvrir en premier.

Il suffit de déplacer l'interrupteur M1 vers le motoréducteur qui déplace le vantail qui doit être ouvert en premier.

De cette façon, le déphasage entre les vantaills est automatiquement réglé.



Par exemple, si, vu de l'intérieur de la maison, le vantail de gauche s'ouvre en premier, l'interrupteur M1 doit être positionné vers la gauche et vice versa.

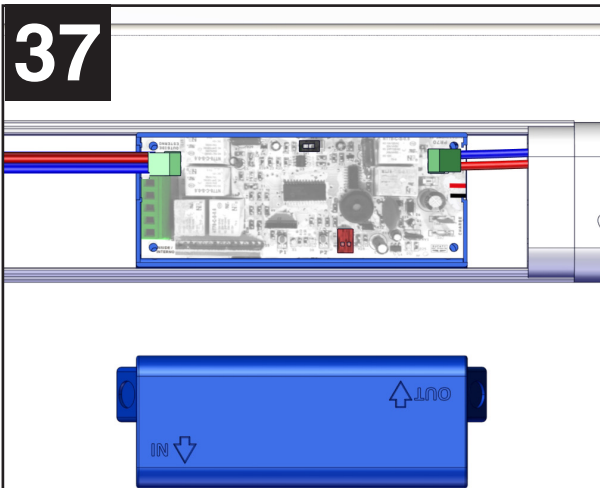
36

Brancher les moteurs:

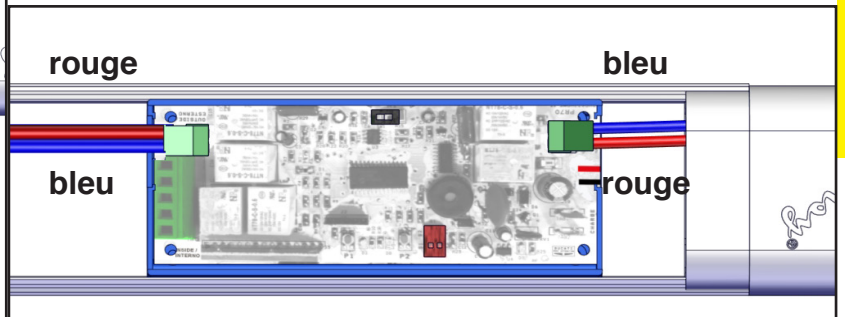
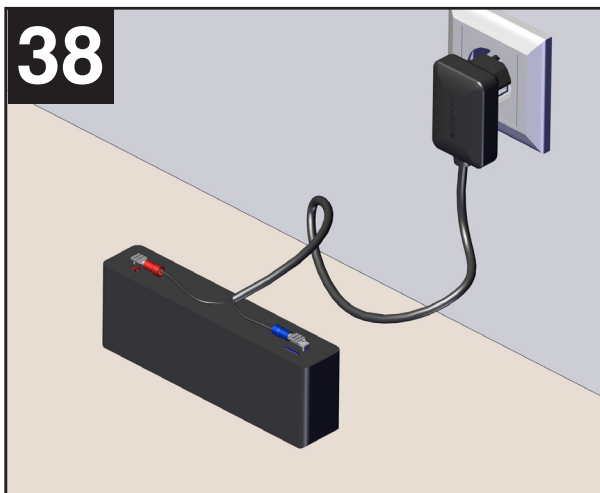
connecter les câbles moteur avec leur connecteur déjà prédisposé, à la connexion correspondante qui se trouve sur chaque côté de la carte.

D'un simple clic, les moteurs sont connectés.

Faire passer les cables à travers les fentes predi-sposées sur le boîtier.

37

La polarité des moteurs est automatiquement déterminée par les connecteurs. Les connecteurs sont conçus pour qu'un moteur tourne automatiquement dans le sens opposé à l'autre.

**38**

Assurez-vous d'avoir complètement chargé la batterie à l'aide de son chargeur pendant au moins 6h.

Attention! IMPORTANT!

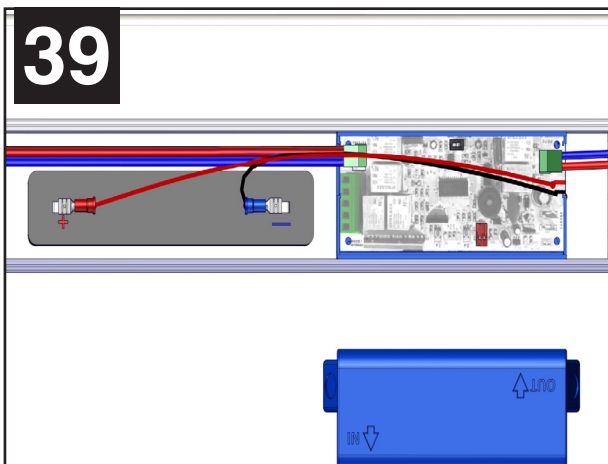
respectez la polarité de branchement!

Au cas ou la polarité de charge est inversée la batterie pourrait être abimée et inutilisable il faudra donc en acheter une nouvelle

positif avec positif (rouge)

negatif avec negatif (noir)

Controler et bien vérifier la polarité à respecter sur le chargeur!

39

Connectez la batterie à la carte électronique parmi les cables predisposé.

Attention! IMPORTANT!

respectez la polarité de branchement!

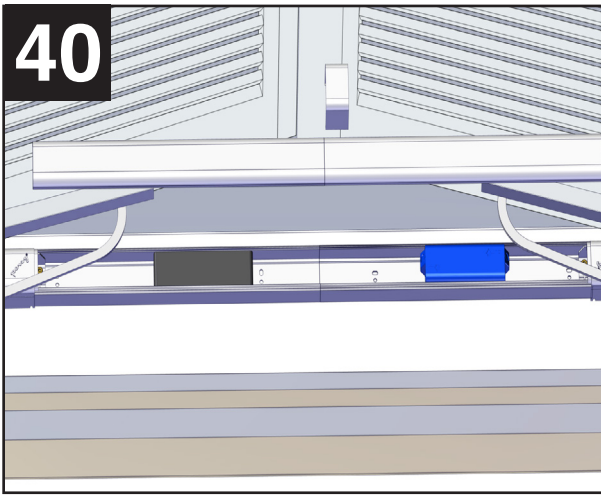
cable noir = pôle negatif

cable rouge = pôle positif

Attention! IMPORTANT!

Respecter la polarité de branchement de la batterie à la carte électronique!

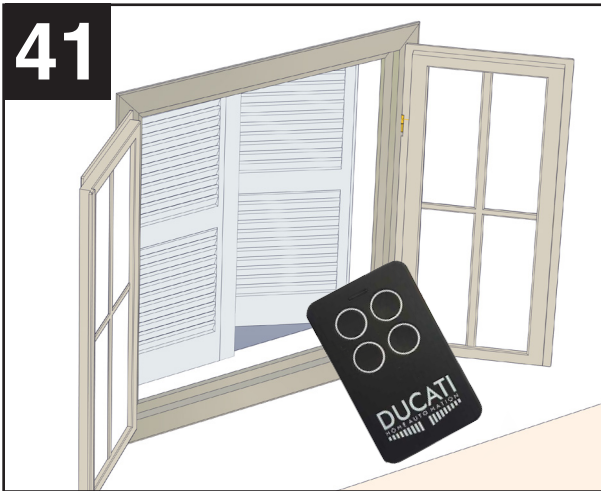
Au cas ou la polarité de branchement à la carte soit inversée la carte pourrait en être endommagée et inutilisable il faudra donc en acheter une nouvelle (endommagement hors de garantie!)

40

La batterie doit être logée à l'intérieur du profilé. Une fois les câbles connectés, disposez la batterie horizontalement. Positionnez le côté où les connecteurs de batterie sont situés, vers le bas du profil. La batterie reste maintenue en position à l'intérieur du profil grâce à la pression exercée par le profil.

Avertissement. en cas d'installation sur un linteau, il est recommandé d'ajouter une bande de support de batterie en la fixant sur les canalisations. une bande velcro double face ou similaire est recommandée.

A la fin de l'installation et réglages qui suivent, le profilé pourra être couvert avec son couvercle en appuyant sur les côtés. Attendre la fin des cablages/ programmation avant de le fermer.

41

PREMIERE MANOEUVRE

La télécommande fournie (model à 2 ou 4 canaux à la choix du fabricant) a déjà été mémorisée dans la carte électronique.

- Positionnez lesvantsails à 45°.
- Verrouillez les moteurs en abaissant le levier de déverrouillage
- Appuyez sur le bouton en haut (haut à gauche en cd de télécommande4 canaux) de la télécommande pour démarrer la première manoeuvre.

Le mode de fonctionnement est pas à pas, c'est-à-dire: une impulsion produit l'ouverture; une impulsion pendant la manoeuvre, arrête le mouvement, une impulsion produit la fermeture.

Caractéristiques et fonctionnement de la motorisation pour volets battants PERSY®:

Les moteurs peuvent être contrôlés par des télécommandes originales avec protocole radio Ducati Rolling code, ou par des commandes filaires (boutons, interrupteurs); contact sec normalement ouvert.

En ajoutant des dispositifs supplémentaires spécifiques, il est possible de contrôler la motorisation également à partir d'une application sur smartphone à travers le réseau Wi-fi-internet.

Voire accessoire en option Wi-Fi 9040 4CH qui est un modul de commande Wi-fi à 4 canaux qui dialogue avec les motorisation Persy en radiotransmission, permettant d'activer les ouvre-volet à partir du smartphone et sans aucune raccordement filaire entre modul Wi-Fi et motorisation.

Manoeuvre:

les moteurs démarrent avec un déphasage tempéral de sorte qu'un vantail s'ouvre avant l'autre et vice versa lors de la fermeture.

Les moteurs effecuent une manoeuvre avec arret automatique par detection amperometrique une foix que le/les vantails arrivent en buttée mecanique (contre le mur).

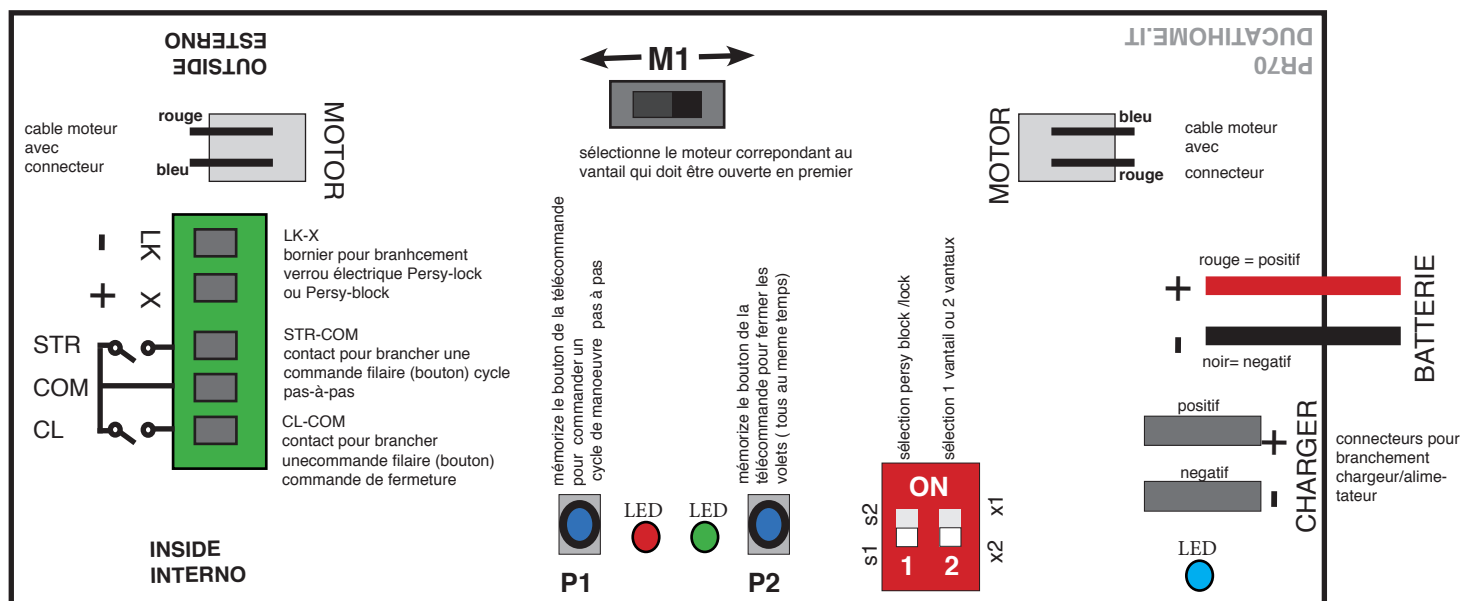
En cas d'obstacle lors de la manoeuvre, les moteurs s'arrêtent grâce au système de sécurité à détection ampérométrique conforme à la législation européenne en vigneur.

Lors d'une manoeuvre, il est possible d'arrêter les vantaux dans une position intermédiaire en donnant une nouvelle commande. Les volets resteront immobiles dans leur position. Cela vous permet d'ouvrir partiellement les volets et est très confortable surtout en été pour permettre la circulation de l'air en limitant les températures des pièces internes.

CARTE ELECTRONIQUE model PR70

Consommation électrique en veille 0,0002A

Alimentation carte: 12V cc



BRANCHEMENTS

Attention: la sérigraphie est insérée sur le circuit indiquant quel côté doit faire face à l'intérieur (et respectivement, vers l'extérieur) de la maison. Il est d'une importance fondamentale, pour le bon fonctionnement de l'opérateur, que la carte soit correctement positionnée. positionner la carte toujours avec 'INSIDE / INTERNO' placée vers l'intérieur de la maison.

MOTOR = connecteur mâles pour la connexion des câbles moteur: Les câbles moteurs sont fournis avec un connecteur femelle. La polarité des moteurs est automatiquement déterminée. Le câblage est conçu pour qu'un moteur tourne automatiquement dans le sens opposé à l'autre.

M1 = interrupteur pour sélectionner le vantail correspondant au moteur M1 = vantail qui s'ouvre en premier. En gardant la carte avec le côté "INSIDE-INTERNO" toujours face à l'intérieur de la maison, déplacez l'interrupteur M1 dans le sens du vantail qui s'ouvre en premier

En cas de volet à 1 battant:

En cas de motorisation pour 1 seul battant, connectez un seul moteur, qui sera toujours M1, puis déplacez l'interrupteur M1 vers le côté du moteur connecté. Placer aussi l'interrupteur rouge (de sélection volet à single ou double battants) ON n°2 en position vers le haut en position X1



INTERRUPTEURS ROUGES n°1 e n°2

- Interrupteur n° 1:** En position ON (vers le haut sur s2), sélectionnez l'utilisation de la serrure électrique PERSY LOCK
En position OFF (vers le bas sur s1), il sélectionne l'utilisation de la serrure électrique PERSY BLOCK
- Interrupteur n° 2:** En position ON (vers le haut sur x1), sélectionnez l'utilisation sur un volet à 1 vantail
En position OFF (vers le bas sur x2), il sélectionne l'utilisation sur un volet à 2 vantaux

CABLE ROUGE et NOIR/BLEU: avec des bornes faston de 6,3 mm, connectez-la à la batterie fournie. Respectez la polarité + / rouge = positif; - / négatif = noir.

ALIMENTATION:

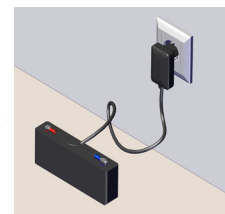
le système en 12V en courant continu, est et doit toujours être alimenté par la batterie 12V. Celle-ci, une fois déchargée, environ chaque 6 mois, doit être rechargée une fois déchargée. Pour ce faire, vous pouvez procéder de deux manières:

CONNECTEUR "CHARGER": utiliser pour recharger la batterie selon les instructions suivantes:

1) RECHARGE DE LA BATTERIE

a) déconnectez la batterie de la carte, retirez-la du profilé, utilisez le chargeur fourni pour la recharger directement à partir d'une prise électrique en connectant les connecteurs du chargeur aux connecteurs de batterie. Respectez la polarité + / rouge = positif; - / négatif = noir.

b) Alternativement, vous pouvez recharger la batterie en la laissant insérée dans le profilé et connectée à la carte PR70, en connectant le chargeur aux bornes "CHARGER" et en insérant la fiche dans une prise électrique. Restez connecté pendant environ 5 heures pour obtenir une charge complète de la batterie 2,2 A. Respectez la polarité + / rouge = positif; - / négatif = noir. NE jamais brancher le chargeur à la carte électronique sans la batterie connectée. La carte pourrait être endommagée irréversiblement.



2) ALIMETATION/RECHARGE PAR PANNEAU SOLAIRE

Le système est alimenté par la batterie qui peut être aussi rechargée autonomement par le panneau solaire PERSY SOL. Connectez les câbles du panneau solaire aux connecteurs "CHARGER" de la carte PR70. Respectez la polarité + / rouge = positif; - / négatif = noir.



3) ALIMETATION/RECHARGE PAR SECTEUR 230V -

Le système doit être toujours alimenté par la batterie qui peut être aussi rechargée à partir du réseau 230V par le spécifique transformateur/alimentateur en option Réf. **PRS-AL-012**. Ne connectez jamais le courant 230V directement au système. Il sera toujours nécessaire d'utiliser en option l'alimentation spécifique spécifique. Brancher le fil marron et bleu de l'alimentateur **PRS-AL-012** au courant 230V.



ALIMENTATION PAR SECTEUR 230V:

ATTENTION! DANGER DE MORT: cette opération est dangereuse et doit être effectuée par un électricien certifié.

Brancher le câble rouge/bleu de l'alimentateur **PRS-AL-012** aux connecteurs (**CHARGER**) de la carte PR70. utiliser des faston appropriés.

Attention l'alimentateur **PRS-AL-012** est extrêmement petit. Ceci permet de le loger facilement dans un petite boîte de jonction à installer sur le mur/linteau afin de garantir que l'ensemble de l'opérateur soit isolé de la haute tension et donc de garantir la sécurité des utilisateurs.

Attention: gardez la batterie toujours connectée même si vous souhaitez utiliser l'alimentation 230V en permanence pour recharger la batterie. Le système est toujours alimenté par la batterie tempore qui sera rechargée du réseau 230V via une alimentation spéciale. Ne connectez jamais le courant 230 V directement au système. Il sera toujours nécessaire d'utiliser en option l'alimentation spécifique spécifique. article.

BORNES

LK= contact positif (rouge) pour serrure électrique PERSY-LOCK* / serrure électrique PERSY-BLOCK* (*=en option)

X = contact négatif (noir) pour serrure électrique PERSY-LOCK / serrure électrique PERSY-BLOCK

STR / COM = Contact NO (normalement ouvert) pour le cycle de commande "**PAS A PAS**" (ouverture-arrêt-fermeture) par interrupteur/ bouton filaire. Une impulsion démarre la manœuvre d'ouverture, Lors d'une manœuvre, il est possible d'arrêter les vantaux dans une position intermédiaire en donnant une nouvelle commande. Les volets resteront immobiles dans leur position. Une ultérieure impulsion produira le mouvement en sens inverse: fermeture.

COM = commun (sit pour contact STR, que pour CL)

CL/ COM = contact NO (normalement ouvert) pour le cycle de commande de "**FERMETURE FORCÉE SIMULTANÉE**" à partir de la commande par interrupteur/ bouton filaire: Utiliser pour commander simultanément la fermeture sur ou des volets. Cette commande est utile pour fermer simultanément tous les volets, à partir de n'importe quelle position dans laquelle ils se trouvent. pendant la manœuvre de fermeture forcée, aucun type de commande ultérieure ne sera accepté tant que les volets ne seront pas fermés.

BOUTONS

P1: Touche pour la mémorisation d'un bouton des télécommandes pour commander le cycle de manœuvre "**PAS A PAS**" (ouverture-arrêt-fermeture). Une impulsion démarre la manœuvre d'ouverture, Lors d'une manœuvre, il est possible d'arrêter les vantaux dans une position intermédiaire en donnant une nouvelle commande. Les volets resteront immobiles dans leur position. Une ultérieure impulsion produira le mouvement en sens inverse: fermeture.

P2: Touche pour la mémorisation d'un bouton des télécommandes pour commander le cycle de manœuvre "**FERMETURE FORCÉE SIMULTANÉE**" Utiliser pour commander simultanément la fermeture des volets.

Cette commande est utile pour fermer simultanément tous les volets, à partir de n'importe quelle position dans laquelle ils se trouvent. pendant la manœuvre de fermeture forcée, aucun type de commande ultérieure ne sera accepté tant que les volets ne seront pas fermés.

Attention: la capacité mémoire de la carte PR70 est de 40 positions (touches de télécommandes).

Programmation / mémorisation des télécommandes

Attention: la motorisation Persy est compatible avec télécommandes Ducati avec protocole Rolling code

Avec plus de 3 milliards de combinaisons le protocole radio DUCATI rolling code assure une protection maximale contre les interférences radio, ouvertures intempestive et duplications non autorisées.

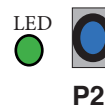
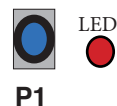
Chaque bouton d'émetteur est programmé en usine avec un code radio unique qui correspond à un canal de transmission. Chaque bouton peut être utilisée pour contrôler une différente fonction ou une différente motorisation DUCATI.

Chaque bouton doit être mémorisé (synchronisé) sur la carte électronique de votre motorisation afin de pouvoir la commander.

Il est possible d'utiliser plusieurs radiocommandes pour contrôler une seule motorisation et il est également possible d'utiliser une seule radiocommande pour contrôler plusieurs automatismes simultanément.

Enregistrer un bouton de votre télécommandes dans la carte électronique pour commander le cycle de manœuvre "**PAS À PAS**" (Ouverture-arrêt-fermeture)

- 1) sur la carte électronique PR70, appuyer sur le bouton **P1**. La lumière à LED rouge s'allume,
 - 2) Relâchez le bouton P2
 - 3) Appuyez sur le bouton de la télécommande (maintenez quelques secondes) que vous avez choisi
 - 4) La LED rouge sur la carte électronique clignote et la carte émet un bip pour confirmer la mémorisation
- Procédure terminée



À la première impulsion, les volets vont démarrer la manœuvre d'ouverture. La manœuvre terminera quand les volets vont toucher le mur, par détection ampérométrique.

Avec une impulsion pendant le cycle de manœuvre, les vantaux s'arrêtent.

Avec une impulsion supplémentaire, les volets la manœuvre de fermeture.

La manœuvre terminera quand les volets seront fermés, par détection ampérométrique.

Enregistrer un bouton de votre télécommande dans la carte électronique pour commander le cycle de manœuvre "FERMETURE FORCÉE SIMULTANÉE"

Attention: Il est bien entendu nécessaire d'utiliser un bouton de radiocommande autre que celui utilisé pour la commande "pas à pas".

- 1) Sur la carte électronique, appuyez sur le bouton P2, la LED verte s'allume
 - 2) Relâchez le bouton P2
 - 3) Appuyez sur le bouton de la télécommande (maintenez quelques secondes) que vous avez choisi
 - 4) La LED verte sur la carte électronique clignote 1 fois et la carte émet un bip pour confirmer la mémorisation
- Procédure terminée

En donnant une impulsion à partir du bouton mémorisé, les volets, quelle que soit leur position, iront dans la manœuvre de fermeture et pendant la manœuvre, jusqu'à la fermeture, aucune autre commande envoyée par d'autres radiocommandes ni commandes filaires ne sera acceptée.

Il est possible d'utiliser un seul bouton d'une seule télécommande et de la mémoriser sur plusieurs volets, afin de commander la fermeture simultanée de tous les volets avec un seul bouton d'une seule télécommande.

Clairement dans les limites de la portée de transmission radio qui dépend également de la structure de l'immeuble.

Les murs et d'autres facteurs peuvent constituer une barrière à la libre transmission du signal radio. Gardez à l'esprit que la portée de transmission des radiocommandes, avec une batterie parfaitement chargée et efficace, varie d'environ 20 à 50m

Effacer la mémoire de la carte électronique (perte totale de la mémoire de toutes les radiocommandes précédemment mémorisées)

Dans le cas où la mémoire de la carte est pleine ou en cas de perte d'une radiocommande, les codes stockés peuvent être supprimés.

Attention: cette opération entraînera une perte totale de mémoire.

Après cette opération, il sera nécessaire de mémoriser à nouveau les radiocommandes utilisées.

- 1) Sur la carte électronique PR70, appuyez sur le bouton P1 jusqu'à ce que la LED rouge clignote
 - 2) Relâchez le bouton P1
- Procédure terminée

Tous les codes ont été effacés. Répétez la procédure de mémorisation des télécommandes pour ceux qui doivent retourner en service.

SIGNAUX ACOUSTIQUES:

Signalisation de début de mouvement: des feuilles fermées ou ouvertes dans une position intermédiaire (entrouverte) au début de l'ouverture aura un double bip (bip-bip)

À l'arrivée à l'arrêt (détection ampéromètre) en ouverture et en fermeture, il n'y aura qu'un seul bip

Funzionamento mediante comando da pulsanti/interruttori filati (collegamento facoltativo)

Fonctionnement par commandes filaires (boutons-interrupteurs)

Utilisez des interrupteurs (non fournis) avec contact NO (normalement ouvert)

Connecter un interrupteur pour contrôler le cycle de commande "PAS A PAS" (ouverture-arrêt-fermeture)

Attention: pour l'activation de cette commande il est nécessaire que l'interrupteur/bouton donne une impulsion qui ferme le contact pendant une seconde.

Connectez le bouton/interrupteur (non fourni) au moyen d'un câble bipolaire à la carte électronique PR70 sur les bornes **COM** et **STR**

La séquence de commandes qui sera produite à chaque impulsion est: ouverture-arrêt-fermeture

Connecter un interrupteur pour contrôler le cycle de commande "FERMETURE FORCÉE SIMULTANÉE"

Connectez le bouton/interrupteur (non fourni) au moyen d'un câble bipolaire à la carte électronique PR70 sur les bornes **COM** et **CL**

La séquence de commandes qui sera produite à chaque impulsion est: ouverture-arrêt-fermeture.

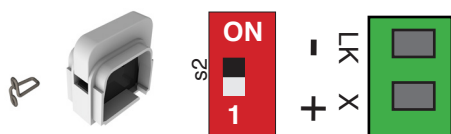
Connexion du verrou électrique PERSY-LOCK (accessoire en option)

Connectez le verrou électrique Persy-Lock à la carte PR70 à l'aide des bornes marquées des lettres

LK (0 négatif / noir) et X (positif / rouge). Respectez la polarité.

Pendant la manœuvre d'ouverture, le verrou électrique sera déverrouillé avant le début de la manœuvre.

Attention: placer l'interrupteur rouge N° 1 en position ON (vers le haut)



Connexion de la gache électrique PERSY-BLOCK (accessoire en option)

Connectez la gache électrique Persy-Block à la carte PR70 à l'aide des bornes marquées des lettres LK (0 négatif / noir) et X (positif / rouge). Respectez la polarité. Lors de la manœuvre d'ouverture, avant le démarrage des moteurs, la gache sera déverrouillée en retirant la goupille; lors de la fermeture, à la fin de la manœuvre, la sortie de la goupille de verrouillage sera activée.

Attention: mettre l'interrupteur rouge N ° 1 en position OFF (vers le bas)

